

## 10 СВИДЕТЕЛЬСТВО О ПРИЕМКЕ И ПРОДАЖЕ

<b>Кухонная вытяжка</b> Врезной блок 52Н(П)-400-К3Г	КВ II М-400-52-142 УХЛ4.2
Врезной блок 52Н(П)-400-П3Г	КВ II М-400-52-143 УХЛ4.2
Врезной блок 52Н(П)-400-П3Л	КВ II М-400-52-144 УХЛ4.2
Врезной блок 52Н(П)-650-33Г	КВ II Э-650-52-145 УХЛ4.2
Врезной блок S4 52Н(П)-700-34Г	КВ I Э-700-52-146 УХЛ4.2
Врезной блок 52Н(П)-1000-34Г	КВ I Э-1000-52-147 УХЛ4.2
Врезной блок S4 72Н(П)-700-34Г	КВ I Э-700-72-1351 УХЛ4.2

**ELIKOR**  
www.elikor.com

# Кухонные вытяжки и воздухоочистители

## КУХОННАЯ ВЫТЯЖКА

### ВРЕЗНОЙ БЛОК

соответствует требованиям ТУ 3468-001-25905995-15.

Сертификаты соответствия № ТС **RU C-RU.ME10.B.03249**, № ТС **RU C-RU.ME10.B.03250**,  
№ ТС **RU C-RU.ME10.B.03251**, № ТС **RU C-RU.ME10.B.03252** срок действия по 28.04.2020 г.,  
выданы органом по сертификации бытовой электротехники ООО "ТЕСТБЭТ", Россия, г. Москва.

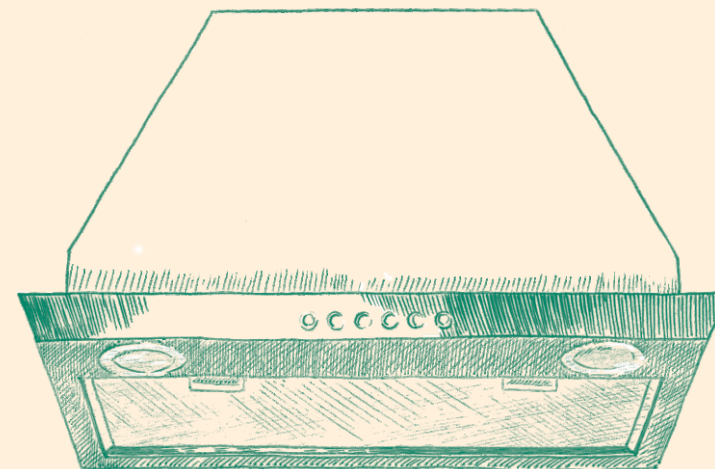
Экспертное заключение № 120 от 04.02.2015 г. выдано ФБУЗ «Центр гигиены и эпидемиологии в Калужской области», г. Калуга, Россия.

Дата выпуска \_\_\_\_\_ Штамп ОТК \_\_\_\_\_

Продан \_\_\_\_\_ Штамп продавца \_\_\_\_\_

## 11 ГАРАНТИИ ИЗГОТОВИТЕЛЯ

Гарантийный срок эксплуатации вытяжки - 12 месяцев, вентилятора - 60 месяцев, со дня продажи через розничную сеть. Установленный срок службы вытяжки не менее 10 лет. Гарантия не распространяется на электролампы.



# РУКОВОДСТВО ПО ЭКСПЛУАТАЦИИ

248033, г. Калуга, 2-й Академический проезд, 13  
Тел.: +7 (4842) 500-510/540/595 Факс: +7 (4842) 500-502  
Горячая линия: 8-800-555-12-55  
Сервисная служба: тел. (4842) 500-505  
e-mail: info@elikor.com

ООО «ЭЛИКОР», [www.elikor.com](http://www.elikor.com)

## СОДЕРЖАНИЕ

1	Общие указания.....	04
2	Технические данные.....	05
3	Комплектность.....	06
4	Требования безопасности.....	06
5	Устройство .....	07
6	Подготовка к работе.....	07
7	Порядок работы.....	08
8	Техническое обслуживание.....	09
9	Правила хранения.....	10
10	Свидетельство о приемке и продаже .....	12
11	Гарантии изготовителя.....	12

*Благодарим Вас за покупку  
кухонной вытяжки торговой марки «ELIKOR».  
Надеемся, она будет соответствовать  
всем Вашим требованиям, и  
Вы в дальнейшем также будете доверять  
марке «ELIKOR»!*

## ЗАЩИТА ОКРУЖАЮЩЕЙ СРЕДЫ

По окончании срока эксплуатации не выбрасывайте кухонную вытяжку вместе с обычными бытовыми отходами, а сдавайте в специальные пункты приема. Поступая так, Вы способствуете делу охраны окружающей среды.



Для чистки поверхностей из нержавеющей стали не используйте средства, содержащие песок, соду, кислоты, хлориды и губки, которые могут поцарапать эти поверхности.

Кухонные вытяжки из нержавеющей стали требуют специальных средств по уходу за нержавеющей сталью.

8.3 Для очистки алюминиевого фильтра извлеките его из вытяжки (рис.3) и произведите его очистку с помощью щетки горячим водным раствором моющего средства вручную или в посудомоечной машине при (60°C). Старайтесь не сгибать фильтры при мойке. Возможное изменение цвета фильтра, с течением времени, не приводит к снижению эффективности его действия.

Сильно загрязненный фильтр не следует мыть в посудомоечной машине.

8.4 Алюминиевый фильтр предназначен для задержки частиц жира, которые образуются при приготовлении пищи, поэтому он должен использоваться как в вытяжном, так и в рециркуляционном режиме.

**ВНИМАНИЕ:** Алюминиевый фильтр должен очищаться через каждые 4 недели. Обязательно высушите фильтр перед установкой его в кухонную вытяжку! Недопустимо попадание воды в электродвигатель, переключатель и патроны ламп! Включайте вытяжку только после полного высыхания всех ее поверхностей!

8.5 Угольные фильтры должны использоваться только при работе вытяжки в режиме «рециркуляции». Фильтры необходимо менять не реже одного раза в 4 месяца или чаще в случае особенно интенсивного использования. Их нельзя чистить и использовать повторно.

Угольные фильтры не содержат вредных веществ. Их можно утилизировать как обычный мусор.

8.6 Замена ламп.

Замену лампы накаливания производите в следующей последовательности:

- выньте вилку шнура электропитания из розетки электросети;
- дайте лампе остыть, если свет был включен;
- снимите алюминиевый фильтр (рис. 3);
- неисправная лампа выкручивается против часовой стрелки и заменяется на новую, такой же модели и мощности (Е 14, макс 40 Вт) ;
- установите на место алюминиевый фильтр.

Замена галогенной лампы (рис.10):

- выньте вилку шнура электропитания из розетки электросети;
- дайте лампам остыть, если свет был включен;
- снимите крышку светильника, используя в качестве рычага плоскую отвертку;
- замените лампу аналогичной (G4 20 Вт, 12 В) и установите на место крышку.

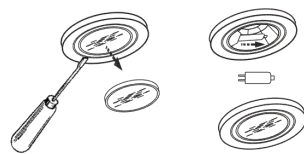


рис. 10

**Внимание!** Берите лампы только чистой тряпкой!

**ПРЕДУПРЕЖДЕНИЕ:** Не используйте лампы освещения, номинал мощности которых превышает указанный в технических характеристиках вытяжки, так как лампы с большей мощностью могут стать причиной различных повреждений в электрической цепи.

**ВНИМАНИЕ:** На период гарантийного срока сохраняйте руководство.

## 9 ПРАВИЛА ХРАНЕНИЯ

9.1 Кухонная вытяжка должна храниться в упаковке завода изготовителя в закрытом помещении при температуре от -50 до +40°C. При этом относительная влажность воздуха при температуре +15°C не должна превышать 80%

Конструкция и характеристики устройства могут быть изменены без предварительного уведомления.

## ТИПЫ КУХОННЫХ ВЫТЯЖЕК



«Врезной блок 52H(P)-400-ПЗГ»



«Врезной блок 52H(P)-400-K3Г»



«Врезной блок 52H(P)-650-33Г»



«Врезной блок S4 52H(P)-700-34Г»  
«Врезной блок 52H(P)-1000-34Г»

## ВНИМАНИЮ ПОТРЕБИТЕЛЕЙ!

При покупке кухонной вытяжки убедитесь:

- в нормальном ее функционировании;
  - в комплектности по разделу 3;
  - в отсутствии механических повреждений;
  - в наличии штампа продавца и даты продажи в руководстве по эксплуатации и гарантийном талоне.
- После хранения кухонной вытяжки в холодном помещении или после перевозки в зимних условиях перед включением в сеть необходимо выдержать ее при комнатной температуре (+18...+20°C) не менее 2 часов. Перед установкой вытяжки на кухне внимательно ознакомьтесь с настоящим руководством.

Кухонная вытяжка работает в следующих режимах:

- в режиме «вытяжки» - воздух удаляется за пределы помещения.
  - в режиме «рециркуляции» - воздух очищается и поступает обратно в помещение.
- Для эксплуатации в режиме «вытяжки» необходимо приобрести полужесткий гофрированный воздуховод (либо его аналоги) внутренним диаметром 150 мм или 120 мм ( для КВ «Врезной блок 52Н-400-ПЗГ (ПЗЛ)», «Врезной блок 52Н-400-КЗГ», и соответствующую вентиляционную решетку.
- Для эксплуатации в режиме «рециркуляции» необходимо приобрести угольные фильтры, если конструкция вытяжки позволяет их установить ( см табл.2).

## 1 ОБЩИЕ УКАЗАНИЯ

- 1.1 Кухонная вытяжка (в дальнейшем «вытяжка») предназначена для удаления или очистки воздуха, поднимающегося от плиты в бытовых кухнях.
- 1.2 Вытяжку устанавливайте на высоте, как показано на рис. 1.
- 1.3 С целью достижения наибольшей воздухопроизводительности при наименьшем шуме, при работе в режиме «вытяжки», рекомендуем выполнять воздуховоды минимальной длины и с наименьшим количеством изгибов. Уменьшение диаметра воздуховода не допускается. Несоблюдение этих требований может увеличить шум и вибрацию при работе вытяжки.
- 1.4 В случае эксплуатации в режиме «вытяжки» обеспечьте достаточное поступление свежего воздуха в помещение.
- 1.5 Если кухонная вытяжка используется в режиме «рециркуляции» воздуха (с угольным фильтром), то эксплуатация возможна без ограничений по пунктам 1.3, 1.4.
- 1.6 При подключении вытяжки в нестабильную сеть ( для кухонных вытяжек с электронным переключателем) рекомендуем использовать сетевой фильтр (приобретается дополнительно).

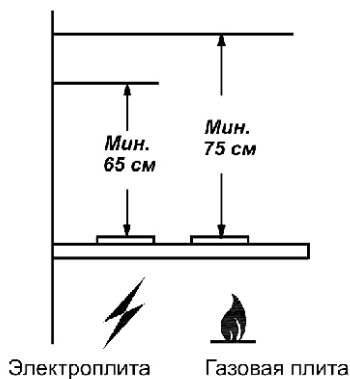


рис. 1

7.3 Управление КВ «Врезной блок S4 52Н(П)-700-34Г», «Врезной блок S4 72Н(П)-700-34Г», «Врезной блок 52Н(П)-1000-34Г» осуществляется переключателем ККВ-4 с шестью кнопками (рис. 7).



рис. 7

Кнопкой с обозначением включаются лампы освещения. Первым нажатием кнопки лампы включаются, вторым - выключаются. Вентилятор имеет 4 режима работы.

Кнопкой с обозначением включается первая скорость вентилятора.

Кнопкой с обозначением включается вторая скорость вентилятора.

Кнопкой с обозначением включается третья скорость вентилятора.

Кнопкой с обозначением включается четвертая скорость вентилятора. Первым нажатием кнопки вентилятор включается, вторым - выключается.

Переход к более высокой или низкой скорости производится нажатием соответствующей кнопки. Кнопкой с обозначением включается таймер. При включенном таймере вентилятор отключается через 15 минут. Если необходимо отключить таймер раньше, то нужно повторно нажать на любую кнопку включения скорости вентилятора.

При включении освещения, вентилятора или таймера на соответствующей кнопке включается её подсветка.

7.4 Управление вытяжкой «Врезной блок 52Н(П)-400-ПЗГ(ПЗЛ)» производится при помощи ползункового переключателя (рис. 8).

Правый переключатель регулирует скорость работы вентилятора:

- позиция 0 - вентилятор выключен;
- позиция 1 - низкая скорость работы вентилятора;
- позиция 2 - средняя скорость работы вентилятора;
- позиция 3 - высокая скорость работы вентилятора.

Включение сигнального индикатора информирует о работе вентилятора.

Левый переключатель регулирует режим освещения в соответствии с обозначением:

- 1 - включено; 0 - выключено.

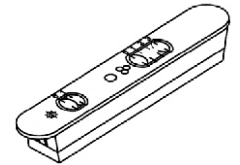


рис. 8

7.5 Управление вытяжкой «Врезной блок 52Н(П)-400-КЗГ» производится при помощи кнопочного переключателя с лампой индикации рис 9.



рис. 9

Кнопка с обозначением управляет лампами освещения.

Утоплена - «вкл.», отжата - «выкл.».

Кнопки с обозначением 1, 2, 3 - управляют вентилятором:

- позиция 1 - низкая скорость работы вентилятора;
- позиция 2 - средняя скорость работы вентилятора;
- позиция 3 - высокая скорость работы вентилятора.

Включение сигнальной лампочки с обозначением информирует о работе вентилятора.

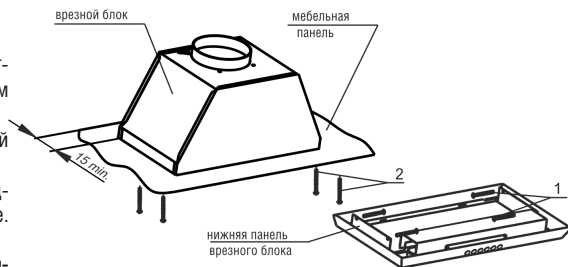
## 8 ТЕХНИЧЕСКОЕ ОБСЛУЖИВАНИЕ

8.1 При проведении технического обслуживания необходимо строго руководствоваться требованиями безопасности (раздел 4, п.4.1).

8.2 Очистку загрязненных поверхностей производите мягкой салфеткой, смоченной водой с нейтральным моющим средством, используемым для мытья посуды.

6.2 Режим «вытяжки»:

- в мебельном элементе подготовьте отверстие для воздуховода Ø150 мм (Ø120 мм);
- подсоедините к изделию полужесткий гофрированный воздуховод;
- выходное отверстие воздуховода подсоедините к вентиляционной решетке.



Проверьте свободный ход антивозвратного клапана вентилятора (если он есть) при монтаже вытяжки.

6.3 Режим «рециркуляции»:

- вырежьте дополнительное отверстие в мебельном элементе для свободного прохождения воздуха при рециркуляции;
- снимите алюминиевый фильтр (рис. 3);
- установите два угольных фильтра.
- угольные фильтры устанавливаются на защитные решетки корпуса вентилятора (рис. 5 А) (для вытяжек с вентиляторами воздухопроизводительностью 400 куб. м/час, направление установки и съема угольных фильтров, меняется на противоположное);
- установите алюминиевый фильтр на место.

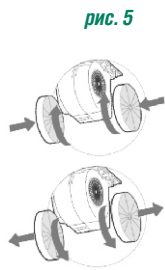


рис. 5

рис. 5А

## 7 ПОРЯДОК РАБОТЫ

7.1 Рекомендуется включать кухонную вытяжку перед началом приготовления пищи и после завершения приготовления оставлять включенной примерно на 15 минут, чтобы обеспечить удаление загрязненного воздуха.

7.2 Управление вытяжкой «Врезной блок 52Н(П)-650-33Г» осуществляется переключателем ККВ-3 с пятью кнопками (рис. 6).



рис. 6

Кнопка с обозначением управляет лампами освещения.

Первым нажатием кнопки лампы включаются, вторым - выключаются.

Вентилятор имеет три режима работы:

кнопкой с обозначением включается низкая скорость вентилятора;

кнопкой с обозначением включается средняя скорость вентилятора;

кнопкой с обозначением включается высокая скорость вентилятора.

Первым нажатием кнопки вентилятор включается, вторым - выключается. Переход к более высокой или низкой скорости производится нажатием соответствующей кнопки.

Кнопкой с обозначением включается таймер. Таймер включается только при включенной скорости вентилятора (любой). При включенном таймере, вентилятор отключается через 15 минут. Если необходимо отключить таймер раньше, то нужно повторно нажать на любую кнопку включения скорости вентилятора.

При включении освещения, вентилятора или таймера, на соответствующей кнопке включается индикатор подсветки.

## 2 ТЕХНИЧЕСКИЕ ДАННЫЕ

ТАБЛИЦА 1

Наименование КВ Врезной блок	Воздухопроизводительность вентилятора куб. м/час	Уровень шума дБА, не более	Потребляемая мощность КВ, не более, Вт	Класс защиты по ГОСТ МЭК 335-1
52Н(П)-400-КЗГ	400	57	170	II
52Н(П)-400-ПЗГ(ПЗЛ)	400	57	170(210)	II
52Н(П)-650-33Г	650	60	200	II
S4 52Н(П)-700-34Г	700	58	225	I
S4 72Н(П)-700-34Г	700	58	225	I
52Н(П)-1000-34Г	1000	62	260	I

- |   |                     |
|---|---------------------|
| 2.1 Номинальное напряжение, В, частота, Гц    | 220,50              |
| 2.2 Номинальное напряжение галогенных ламп, В | 12                  |
| 2.3 Потребляемая мощность ламп, Вт            | 2x20 (2x40)         |
| 2.4 Степень защиты от влаги                   | обычное исполнение  |
| 2.5 Режим работы                              | продолжительный     |
| 2.5 Климатическое исполнение                  | УХЛ4.2 по ГОСТ15150 |

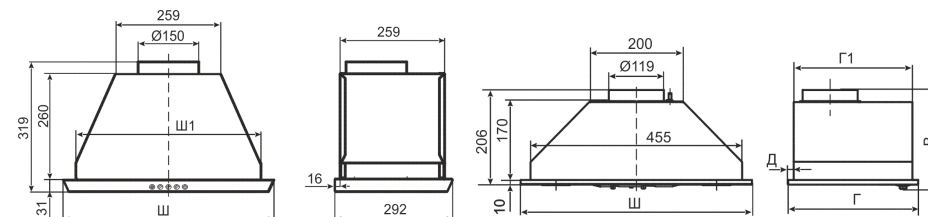


рис. 2

рис. 2А

ТАБЛИЦА 2

Наименование КВ Врезной блок	РИС.	Масса, кг без упаковки	Ш (мм)	Ш1 (мм)	Г (мм)	Г1 (мм)	В (мм)	Д (мм)	Тип угольного фильтра
52Н(П)-400-КЗГ	2А	4,9	520		282	257	225	16	Ф-05
52Н(П)-400-ПЗГ	2А	4,7	500	-	282	257	213	13	Ф-05
52Н(П)-400-ПЗЛ	2А	4,7	500	-	292	269	213	13	Ф-05
52Н(П)-650-33Г	2	6,75	522	455	-	-	-	-	Ф-02
S4 52Н(П)-700-34Г	2	6,9	522	455	-	-	-	-	Ф-02
52Н(П)-1000-34Г		6,4							
S4 72Н(П)-700-34Г	2	7,7	720	655	-	-	-	-	Ф-02



### 3 КОМПЛЕКТНОСТЬ

3.1 Кухонная вытяжка	1 шт.
3.2 Винт самонарезающий 3,5х19 (для крепления вытяжки)	4 шт.
3.3* Лампы накаливания (Е14, 40 Вт)	2 шт.
3.4 Руководство по эксплуатации	1 шт.
3.5 Упаковка	1 шт.
3.6** Фланец	1 шт.

\* - для КВ «Врезной блок 52Н(П)-400-ПЗЛ»

\*\* - для КВ «Врезной блок 52Н(П)-400-ПЗЛ(ПЗГ)»,  
«Врезной блок 52Н(П)-400-КЗГ»

### 4 ТРЕБОВАНИЯ БЕЗОПАСНОСТИ

4.1 Все работы по монтажу, ремонту, замене ламп и других электрических деталей, очистке загрязненных поверхностей, снятию съемных частей производите при извлеченной вилке шнура электропитания из розетки электросети.

4.2\*\*\*Вытяжку допускается включать только в евророзетку с заземленным контактом.

4.3 ЗАПРЕЩАЕТСЯ включать кухонную вытяжку в сеть с напряжением и частотой, не соответствующими указанным в технических данных (220В±10%, 50Гц±2%).

4.4 Не прикасайтесь к лампам во время их включенного состояния и прилегающим к ним поверхностям, даже через некоторое время после их выключения еще имеется риск ожога.

4.5 Эксплуатируйте кухонную вытяжку только с установленными лампами. Неисправные лампы следует сразу же заменить.

4.6 Ежемесячно производите очистку загрязненных поверхностей и жиропоглощающего алюминиевого фильтра (раздел 8). Если очистка фильтра не производится в соответствии с руководством по эксплуатации, то уменьшается производительность вытяжки и появляется риск возникновения пожара! Никогда не эксплуатируйте прибор без установленного фильтра!

4.7 Устанавливайте вытяжку над плитой в соответствии с рис. 1.

4.8 Не допускайте возникновения факельного пламени под вытяжкой! Пламя газовых конфорок всегда должно быть закрыто посудой. Сильный нагрев пламенем газовых конфорок может повредить прибор.

4.9 Работы по поиску и устранению неисправностей (кроме замены лампы) должны выполняться лицом, обученным правилам работы с электроустановками. При повреждении шнура питания его следует заменить аналогичным шнуром, приобретаемым у изготовителя или его агента.

4.10 Кухонная вытяжка предназначена только для удаления или очистки воздуха. Оберегайте ее от статических и динамических нагрузок.

4.11 При работе прибора в режиме «вытяжки» одновременно с отопительным оборудованием, которое используется с вытяжными трубами (отопительные системы, проточные водонагреватели или котлы, работающие на газе, жидком или твердом топливе), необходимо обеспечить подачу воздуха в объеме, достаточном для сгорания топлива. При подаче воздуха в недостаточном объеме, возникает опасность отравления газообразными продуктами сгорания, которые всасываются обратно в помещение.

4.12 В режиме «вытяжки» загрязненный воздух НЕ должен выходить в вытяжное отверстие, используемое для удаления запахов из приборов, сжигающих газ или другие виды топлива (не применяют к приборам, которые только направляют воздух обратно в комнату).

4.13 Данный прибор НЕ предназначен для использования людьми (включая детей), у которых есть физические, нервные или психические отклонения или недостаток опыта и знаний, за исключением случаев, когда за такими лицами осуществляется надзор или проводится их инструктирование относительно использования данного прибора лицом, отвечающим за их безопасность. Необходимо осуществлять надзор за детьми с целью недопущения их игр с прибором.

4.14 В электрической цепи, при подключении вытяжки, обязательно использовать автоматический выключатель с током срабатывания не более 16А (рекомендуемый 2А).

\*\*\*-только для КВ «Врезной блок S4 52Н(П)-700-Э4Г», «Врезной блок S4 72Н(П)-700-Э4Г», «Врезной блок 52Н(П)-1000-Э4Г»

**ПРЕДУПРЕЖДЕНИЕ:** Доступные части кухонной вытяжки могут нагреваться, при использовании с приборами для приготовления пищи.

### 5 УСТРОЙСТВО

- 1 Корпус с вентилятором.
- 2 Нижняя панель.
- 3 Алюминиевый фильтр.
- 4 Переключатель режимов работы вентилятора и освещения.
- 5 Лампы освещения.

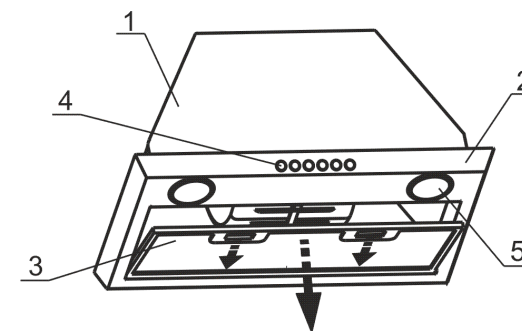


рис. 3

### 6 ПОДГОТОВКА К РАБОТЕ

**ПРЕДУПРЕЖДЕНИЕ:** Нельзя начинать монтаж кухонной вытяжки и снимать защитную пленку с вытяжки из нержавеющей стали, пока Вы не убедитесь в ее технической исправности путем подключения к электрической сети и проверки всех функций. Защитную пленку с вытяжек из нержавеющей стали рекомендуется снимать после окончания монтажа.

- 6.1 Монтаж врезного блока к подвесному элементу мебели над плитой. (рис 4, 5, 6):
- при установке КВ «Врезной блок 52Н(П)-400-ПЗГ(ПЗЛ)» и «Врезной блок 52Н-400-КЗГ» предварительно установите фланец (рис. 4А);
  - при установке вытяжки соблюдайте указания пункта 1.2 (рис. 1);
  - на панели мебельного элемента для КВ необходимо вырезать отверстие 263±2,0 x 460±2,0 мм;
  - для вытяжки «Врезной блок 52Н(П)-400-ПЗЛ» вырезать отверстие 273±2,0 x 460±2,0 мм;
  - для вытяжки «Врезной блок S4 72Н(П)-700-Э4Г» вырезать отверстие 263±2,0 x 660±2,0 мм;
  - снимите алюминиевый фильтр блока, для этого нажмите на пружинные замки на фильтре и потяните его вниз и на себя (рис. 3);
  - затем, отвернув четыре винта 1 (рис. 4), аккуратно снимите нижнюю панель врезного блока;
  - установите блок в панель мебели и закрепите его винтами 2 (рис. 5);
  - установите нижнюю панель блока на место, закрепив винтами 1 (рис. 5);
  - установите алюминиевый фильтр.

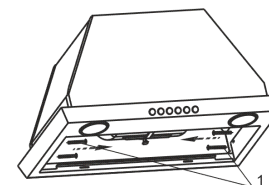


рис. 4

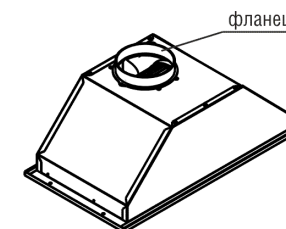


рис. 4А